



Welkom op uw nieuwe Balco balkon

Gebruiks- en onderhoudsinstructies
– Design verdiepingshoog



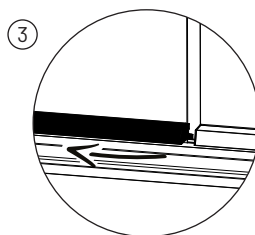
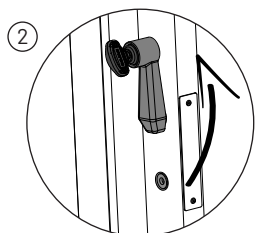
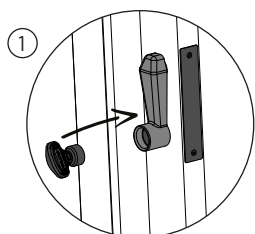
Welkom op uw nieuwe glazen balkon

Wij van Balco willen u bedanken dat u voor ons als leverancier heeft gekozen.

In deze brochure staat informatie om optimaal te kunnen genieten van uw nieuwe balkon.

Als u verhuist, willen wij graag dat u de brochure overhandigt aan de nieuwe huurder/eigenaar.

De ramen ontgrendelen en vergrendelen



1. Steek de magneet in de opening op de handgreep, die is aangepast aan de magneetsleutel.

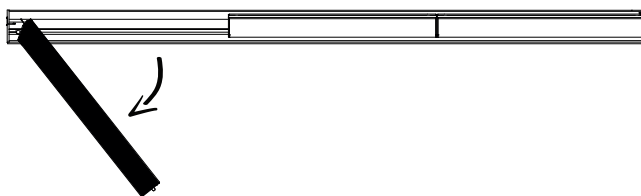
2. Draai de handgreep naar boven om de ramen te openen.

3. Wanneer het slot open is, kunt u de beglazing openen (zie pagina 4). Let er goed op dat u het raam naar de zijkant duwt om de borgpennen los te maken (zie figuur 3).

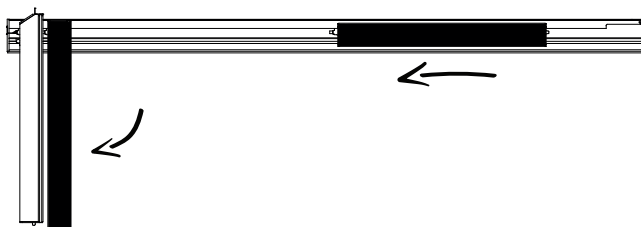
Zo opent u de beglazing



1. Plaats de magneetsleutel in de opening op de handgreep en draai deze naar boven om te ontgrendelen. Schuif het raam naar de zijkant om de borgpennen los te maken.



2. Open het raam door het naar u toe te trekken.



3. Open de volgende ramen door ze helemaal naar de openingszijde te schuiven en vervolgens naar u toe te trekken. Herhaal de procedure in omgekeerde volgorde om de ramen te sluiten.



Verzorging van uw glazen balkon

Schoonmaken van het onderste railprofiel

Het onderste deel van de beglazing voert water af via drainageopeningen in de onderkant van het profiel. Rails, groeven en afvoeropeningen moeten gestofzuigd worden en dan gereinigd met een zachte, vochtige doek. Zo verlengt u de levensduur van de ramen. Als de beglazing een CleanLine-functie heeft, zit er een plastic reinigingsdop die u voor het schoonmaken voorzichtig kunt weghalen met een schroevendraaier of iets dergelijks.

Glas schoonmaken

Binnenkant: Het vensterglas en de borstwering worden gereinigd als gewone ramen, met water of ruitenreiniger. Gebruik geen alkalische reinigingsmiddelen.

Buitenkant: Als de beglazing "zelfreinigend" vensterglas en borstwering heeft, moet er water/regenwater overheen kunnen zodat ze schoon blijven.

Aluminium en laminaat schoonmaken

Maak schoon met een mild schoonmaakmiddel, zoals zeep of afwasmiddel. Verdunde oplosmiddelen mogen niet worden gebruikt. In geval van nood mag zeer voorzichtig wat spiritus gebruikt worden.

De balkonvloer schoonmaken

Maak af en toe schoon met een mild reinigingsmiddel, zoals vloeibare zeep of iets dergelijks. Strooizout en dergelijke producten mogen niet gebruikt worden, omdat dit de balkonvloer beschadigt.

Schoonmaken en onderhoud van gepoedercoate oppervlakken

Om de kleur en glans van een gepoedercoat oppervlak te behouden, moet u het regelmatig afnemen en schoonmaken met een zachte doek en water. Voeg indien nodig een mild reinigingsmiddel toe (pH 5-8), maar zorg er vervolgens voor dat u het met schoon water afspoelt en laat drogen. Bij zware vervuiling dient contact opgenomen te worden met de VVE/verhuurder. Schurende middelen, polijstmiddelen of schoonmaakmiddelen die ketonen of esters bevatten, mogen in geen geval worden gebruikt.

Smearing

Gebruik kruipolie of gelijkwaardig om spanjolet, pinnen en cilindersloten te smeren - ten minste eenmaal per jaar of indien nodig.

Ongunstige weersomstandigheden

Bij ongunstige weersomstandigheden zoals harde wind in combinatie met regen of sneeuw kan wat water of sneeuw binnendringen. Dat heeft echter geen nadelig effect op de materialen. Bij lage temperaturen kan het water rond de ramen bevriezen. Dan mag u niet aan de ramen trekken of duwen, omdat dit kan leiden tot schade.

Condens

De zelfventilerende constructie van de balkonbeglazing zorgt dat het glas condensvrij blijft. Bij bepaalde ongunstige weersomstandigheden kan er desondanks enige condensatie optreden. Dan kunt u een raam een stukje openen om de vochtige lucht af te voeren.

Dek de luchtspleet niet af

De luchtspleet tussen de beglazingselementen en de het plafond zorgt voor een goede ventilatie en continue luchttoevoer naar het ventilatiesysteem van het gebouw en mag daarom niet worden afgedekt.

Stookverbod

Er mag geen open vuur op het balkon zijn, omdat dit een acuut gevaar voor u en uw omgeving kan vormen. Het balkon is geclassificeerd als een buitenruimte en het meubilair moet dienovereenkomstig geschikt zijn.

Boor geen gaten in de onderdelen

Omdat water via de profielen wordt afgevoerd, kan een geboord gat leiden tot waterlekkage.

Opvangen

Er mag niets in het plafond van het balkon gemonteerd worden. Lampen en dergelijke moeten aan de muur van het appartement gemonteerd worden. Satellietshotels of andere voorwerpen mogen niet aan het Balco-balkon gemonteerd worden. De constructie is niet ontworpen voor bloembakken van een andere leverancier dan Balco. Ophanging van zonwering kan uitsluitend indien de beglazingselementen zijn voorbereid voor de installatie van zonwering (extra uitrusting). Zonwering mag alleen door gekwalificeerd professioneel personeel worden geïnstalleerd.

Matten (optie)

Door Balco geleverde matten worden gereinigd met een gewone stofzuiger. Zorg ervoor dat de mat droog is voordat u gaat stofzuigen.

Rolgordijnen (optie)

De rolgordijnen gaan omhoog en omlaag met behulp van de rolgordijnketting. Zij mogen niet verder omlaag dan het niveau van het onderste railprofiel of de onderrand van het glas. Het rolgordijn mag niet hoger opgerold worden dan de onderrand van de kap van het rolgordijn. De rolgordijnen moeten droog zijn wanneer ze worden opgerold. Ze mogen niet naar beneden worden gerold wanneer de ramen open staan. Maak schoon met een vochtige doek. Rolgordijnen mogen alleen door geautoriseerd Balco-personeel worden gemonteerd.

Bloembakken (optie)

In de bloembak zit een binnenbak. Aarde mag niet direct in de aluminium bak worden geplaatst, omdat er dan water met grond naar de onderliggende balkons kan stromen.

Vlaggenhouder (optie)

De vlaggenhouder mag alleen worden gebruikt voor een balkonvlag.

Vervangen van onderdelen

Alle onderdelen en materialen mogen alleen door gekwalificeerde vakmensen worden vervangen.

Eventuele problemen

In geval van schade of problemen met het balkon dient u in de eerste plaats contact op te nemen met de VVE/verhuurder. In geval van grote schade kan de VVE/verhuurder vervolgens contact opnemen met Balco.



Wilt u tips en inspiratie?

Volg ons op balco.nl en onze social media

